

VARSINAIS-SUOMEN ELY-KESKUS

Raportti
työpajatoiminnasta ja
etsivästä nuorisotyöstä

Häggman Erik

2011

Raportti työpajatoiminnasta ja etsivästä nuorisotyöstä

Sisältö

1. Raportti työpajatoiminnasta ja etsivästä nuorisotyöstä	4
2. Nuorten työpajatoiminta.....	5
3. Etsivä nuorisotyö.....	5
4. Koulutuksen ja työelämän ulkopuolisuus.....	6
5. Työpajatoiminnan rahoitus	7
6. Etsivän nuorisotyön rahoitus	7
7. Etsivä nuorisotyö 2010.....	8
7.1. Etsivät oli yhteydessä lähes 11000 nuoreen	8
7.2. Tavoitetut nuoret vuonna 2010.....	9
7.3. Tavoitettujen nuorten koulutustausta	10
7.4. Mitä kautta nuoret tavoitettiin.....	11
7.5. Nuorten tilanne tavoitettaessa	13
7.6. Nuoret toimenpiteissä.....	14
7.7. Tavoitettujen nuorten ensisijainen toimenpide	15
7.8. Etsivien viranomaiskontaktien määrä	16
7.9. Etsivien määrä vuosina 2008 – 2011.....	17
7.10. Etsivän nuorisotyön kattavuus 2011	18
8. Työpajatoiminta.....	19
8.1. Työpajoissa lähes 21000 valmentautujaa vuonna 2010.....	19
8.2. Valmentautujien määrä ja muutos 2004 – 2010 (2010 ELY-keskus jako)	20
8.2.1. Kaikki valmentautajat 2004 – 2010	20
8.2.2. Alle 29-vuotiaat	22
8.2.3. Alle 25-vuotiaat	23
8.3. Alle 25-vuotiaat työttömät nuoret ja alle 25-vuotiaat pajanuoret	25
8.4. Valmentautujien sijoittuminen pajajakson jälkeen.....	26
8.4.1. Kaikki valmentautajat, sijoittuminen 2004 - 2010	26
8.4.2. Nuorten valmentautujien sijoittuminen.....	27
8.5. Valmentajien ja valmentautujien määrän kehitys 2004 – 2010	28
8.6. Valmentajat 2004 – 2010	29
8.6.1. Kaikki valmentajat 2004 - 2010	29
8.6.2. Työ- ja työhönvalmentajat 2004 – 2010.....	31

Raportti työpajatoiminnasta ja etsivästä nuorisotyöstä

8.6.3.	Yksilövalmentajat 2004 – 2010	32
8.6.4.	Hallinnon ja suunnittelun henkilöstö 2004 – 2010	33
8.6.5.	Muu henkilöstö 2004 – 2010	34
9.	Työpajatoiminnan vakinaistaminen.....	34
10.	Työpajatoiminnan kattavuus	35
11.	Taulukkoluettelo	36

1. Raportti työpajatoiminnasta ja etsivästä nuorisotyöstä

Oheinen raportti on koottu Opetus ja kulttuuriministeriön valtakunnallista toimintakyselyjen tuloksista. Työpajatoiminnan tiedot on poimittu vuosien 2004 – 2010 kyselyistä ja etsivän nuorisotyön tiedot vuosien 2008–2010 kyselyistä. Raportin tarkoitus on osoittaa nuorten työpajatoiminnan ja etsivän nuorisotyön tuloksia sekä merkittävyyttä nuorten syrjäytymisen ehkäisyssä. Raportin kimmokkeena on hallituksen esitys valtion tulo- ja menoarvioksi vuodelle 2012. Esityksessä kyseisten toimintojen määrärahaa leikataan rajusti.

Valtion tarkastusviraston mukaan syrjäytynyt nuori voi maksaa yhteiskunnalle 1 miljoonaa euroa elinkaaren aikana. Tähän summaan voidaan lisätä yhteiskunnan saamatta jääneet tulot. Useat pohjoismaalaiset raporttien mukaan summa on vielä suurempi.

Työpajatoiminta ja etsivä nuorisotyö on varhaista puuttumista nuorten syrjäytymiskehitykseen ja ulkopuolisuuteen. Norjalaisten ja ruotsalaisten selvitysten mukaan jo vuosi tai kaksi palvelujen ulkopuolella lisää kumulatiivisesti nuorten riskiä pysyvään ulkopuolisuuteen.

2. Nuorten työpajatoiminta

Nuorten työpajatoiminnan päätehtävä on tukea nuoren elämäntaitoja, sosiaalista vahvistumista, varhaista tukea ja omatahtista yhteisöllistä kasvua sekä tekemällä oppimista. Työpaja tarjoaa nuorille mahdollisuuden ohjattuun ja tuettuun työntekoon sekä räätälöityyn polkuun koulutukseen, sen loppuun suorittamiseen yhteistyössä koulutuksen järjestäjän kanssa tai avoimille työmarkkinoille työllistymiseen. Työpajatoiminta sijoittuu julkisen sektorin palvelukokonaisuudessa sosiaalialan palvelujen ja avoimien koulutus- ja työmarkkinoiden välimaastoon ja on monialaista toimintaa.

Nuorten työpajatoimintaa on 264 kunnassa ympäri maan. Kohderyhmä on nuorisolain (72/2006) mukaan alle 29-vuotiaat nuoret. Toiminnan rahoitus perustuu monikanavaisen tulovirtaan:

- valtionapuun, jonka määräraha on nuorisotoimen momentille 29.91.51,
- toiminnan ylläpitäjän rahoitusosuuteen (esim. kunnan, yhdistyksen, säätiön),
- nuorille asiakkaille ostettujen palvelukokonaisuuksien tuloista (lähettävänä tahona esim. te-toimisto, sosiaalitoimi, KELA, oppilaitos, mielenterveystoimi),
- työpajalla nuorten tekemän työn mahdollisista tuloista, jotka käytetään työpajan kuluihin esim. työpajavalmentajien palkkoihin.¹

3. Etsivä nuorisotyö

Etsivän nuorisotyön tehtävänä on auttaa niitä alle 29-vuotiaita nuoria, jotka ovat koulutuksen tai työmarkkinoiden ulkopuolella ja jotka tarvitsevat tukea tavoittaakseen julkisen sektorin palvelut tai jotka tarvitsevat tukea kiinnittyäkseen tarjolla olevaan palveluun tai jotka ovat vaarassa syrjäytyä. Valtionapu myönnettiin tänä vuonna 223 kunnalla (65 % kunnista) alueella yhteensä 273 henkilön etsivän nuorisotyön kustannuksiin. Kuntien määrä on kasvanut viime vuodesta 31 kunnalla. Keskimääräinen avustus on 30 000 euroa/kokoaikainen työntekijä/vuosi.²

¹ Walldén Jaana 12.5.2011

² Walldén Jaana 12.5.2011

4. Koulutuksen ja työelämän ulkopuolisuus

Nuorisotoimen sosiaalisen vahvistamisen keskeiset toimenpiteet, työpajat ja etsivä nuorisotyö, pohjautuvat keskusteluun nuorista koulutuksen ja työelämän ulkopuolella. Eri selvityksissä³ on päädytty eri lukuihin. Riippuen siitä mihin tilastoihin nojaututaan, voidaan laskennallisesti laskea, että työelämän ja koulutuksen ulkopuolella olevia alle 25-vuotiaita nuoria on, 0,5, 1 tai 1,5 kertaa työttömäksi ilmoittautuneiden nuorten määrää. Alla laskelma. Laskelman mukaan vuonna 2010 ulkopuolella oli 50 000 – 90 000 nuorta.

Nuorisotyöttömät keskimäärin ja arviot koulutuksen ja työelämän ulkopuolella olevista							
Fakta/Laskelmat	2004	2005	2006	2007	2008	2009	2010
Työttömät alle 25	35631	31173	26881	22567	22305	36105	34627
1:0,5 vaihtoehto ulkopuolella	17816	15587	13441	11284	11153	18053	17314
Ulkopuolella 1:0,5	53447	46760	40322	33851	33458	54158	51941
1:1 vaihtoehto ulkopuolella	35631	31173	26881	22567	22305	36105	34627
Ulkopuolella 1:1	71262	62346	53762	45134	44610	72210	69254
1:1,2 vaihtoehto ulkopuolella	42757	37408	32257	27080	26766	43326	41552
Ulkopuolella 1:1,2	78388	68581	59138	49647	49071	79431	76179
1:1,5 vaihtoehto ulkopuolella	53447	46760	40322	33851	33458	54158	51941
Ulkopuolella 1:1,5	89078	77933	67203	56418	55763	90263	86568

Taulukko 1 Arvio koulutuksen ja työelämän ulkopuolella olevista vuosina 2004 – 2010

³ Häggman Erik, Polarisaatiomuistio 2007, Ilkka Niio TEM, 2007, Pekka Myrskylä 2011 Tilastokeskus/Tem

5. Työpajatoiminnan rahoitus

Työpajatoiminnan rahoitus on kasvanut huomattavasti vuodesta 2004. Opetus ja kulttuuriministeriön avustukset on jaettu ensiksi lääninhallitusten kautta, nykyään 6 Ely-keskuksen kautta. Vuosina 2004 – 2005 avustuksen painopiste muuttui siten, että avustuksen kohdistettiin pääasiallisesti valmentajien palkkoihin. Erityisesti sellaisten valmentajien palkkoihin, jonka tehtävänä oli nuorten elämänhallinnan vahvistaminen ja yksilöllisen tuen antaminen.

Tämä on kasvattanut huomattavasti pajoilla toimivien valmentajien määrää, mikä taas on mahdollistanut että yhä useampi nuori/aikuinen on saanut työpajapalveluja. (katso luku 3)

Työpajatoiminnan rahoitus 1000 euroa vuosina 2004 - 2011								
ELY-Keskus	2004	2005	2006	2007	2008	2009	2010	2011
Lappi	83	130	250	370	415	450	490	462
Pohjanmaa	380,65	453,92	911	2195	1518	1678	2360	2220
Pohjois-Pohjanmaa	180	290	540	815	935	1080	1110	1043
Pohjois-Savo	195	310	570	845	925	1100	1185	1115
Uusimaa	375	570	1260	1875	1925	2070	2955	2775
Varsinais-Suomi	194,35	246,08	569		782	872	1150	1085
Koko maa	1408	2000	4100	6100	6500	7250	9250	8700

Taulukko 2 Työpajatoiminnan valtionavustukset 2004 - 2011 ELY-keskuksittain. Lähde OKM:n myöntöpäätökset

6. Etsivän nuorisotyön rahoitus

Etsivä nuorisotyö käynnistyi vuonna 2008 kokeiluluonteisesti. Vuonna 2011 uudistetussa nuorisolaissa etsivä nuorisotyö kirjattiin lakiin. Vuonna 2010 panostusta lisättiin huomattavasti.

ELY-keskus	2008	2009	2010	2011
Lappi	117 000,00 €	152 000,00 €	472200	605500
Pohjanmaa	717 000,00 €	645 000,00 €	1733000	2172000
Pohjois-Pohjanmaa	260 000,00 €	295 000,00 €	800000	1000000
Pohjois-Savo	365 000,00 €	370 000,00 €	1112000	1279700
Uusimaa	671 000,00 €	700 000,00 €	2000300	1948800
Varsinais-Suomi	370 000,00 €	338 000,00 €	749000	903700
Koko maa	2 500 000,00 €	2 500 000,00 €	6866500	7909700

Taulukko 3 Etsivän nuorisotyön valtionavustukset 2008 – 2011

7. Etsivä nuorisotyö 2010

7.1. Etsivät oli yhteydessä lähes 11000 nuoreen

Etsivä nuorisotyö oli vuonna 2010 yhteydessä lähes 11000 nuoreen. Yhteydenotolla tarkoitetaan; Yhteydessä olemisella ("nuoren löytämisellä") tarkoitetaan tilannetta, jossa nuori on ollut yhteydessä työpariin tai johon työpari on ollut yhteydessä. Yhteydenotoksi lasketaan nuoren käynti työntekijän tai työntekijän käynti nuoren luona, yhteistyö tai palveluverkostosta tullut yhteydenotto nuoresta tai yhteistyö ja palveluverkoston yhteydenotto nuoreen etsivien pyynnöstä. Yhteydenotoksi lasketaan puhelinsoitto, sähköpostiviesti, yhteydenotto verkon kautta, kirjallinen yhteydenotto jne.

60 % nuorista, joihin oltiin yhteydessä, oli 16 – 20-vuotiaita, 21- 24-vuotiaat olivat toiseksi suurin ryhmä. Lähes puolet nuorista oli Uudenmaan Ely-keskuksen alueelta.

ELY-keskus	- 15v.	16 - 20v.	21 - 25v.	26 - 28v.	Ei tietoa	yhteensä
Lappi	109	212	71	21	5	418
Pohjanmaa	175	1021	440	88	45	1769
Pohjois-Pohjanmaa	114	465	199	77	10	865
Pohjois-Savo	159	1028	254	49	177	1667
Uusimaa	689	3280	1141	138	66	5314
Varsinais-Suomi	38	574	224	42	57	935
Koko maa	1284	6580	2329	415	360	10968

Taulukko 4 Nuoret joihin oltiin yhteydessä 2010

ELY-keskus	- 15v.	16 - 20v.	21 - 25v.	26 - 28v.	Ei tietoa	yhteensä
Lappi	26,08	50,72	16,99	5,02	1,20	100,00
Pohjanmaa	9,89	57,72	24,87	4,97	2,54	100,00
Pohjois-Pohjanmaa	13,18	53,76	23,01	8,90	1,16	100,00
Pohjois-Savo	9,54	61,67	15,24	2,94	10,62	100,00
Uusimaa	12,97	61,72	21,47	2,60	1,24	100,00
Varsinais-Suomi	4,06	61,39	23,96	4,49	6,10	100,00
Koko maa	11,71	59,99	21,23	3,78	3,28	100,00

Taulukko 5 Eri ikäryhmien osuus

Vuonna 2009 etsivät olivat yhteydessä 8200 nuoreen, kasvu vuonna 2010 oli 2768.

ELY-keskus	yhteensä	naiset	miehet
Lappi	418	176	242
Pohjanmaa	1769	660	1109
Pohjois-Pohjanmaa	865	410	455
Pohjois-Savo	1667	583	1084
Uusimaa	5314	1416	3898
Varsinais-Suomi	935	347	588
Koko maa	10968	3592	7376

Taulukko 6 Nuorten määrä sukupuolittain

Raportti työpajatoiminnasta ja etsivästä nuorisotyöstä

ELY-keskus	yhteensä	naiset	miehet
Lappi	100,00	42,11	57,89
Pohjanmaa	100,00	37,31	62,69
Pohjois-Pohjanmaa	100,00	47,40	52,60
Pohjois-Savo	100,00	34,97	65,03
Uusimaa	100,00	26,65	73,35
Varsinais-Suomi	100,00	37,11	62,89
Koko maa	100,00	32,75	67,25

Taulukko 7 Poikien ja tyttöjen osuus

7.2. Tavoitetut nuoret vuonna 2010

Tavoitetulla nuorella tarkoitetaan että etsivät ovat käyneet nuoren kanssa keskusteluja henkilökohtaisemmalla tasolla ja että esim. nuoren tuen tarvetta on selvitetty. Etsivät tavoittivat vuoden aikana 5724 nuorta. Eli jatkettiin työtä puolella niitten nuorten kanssa, joihin oltiin yhteydessä. Kasvua vuoteen 2009 oli reilut 2300 nuorta.

ely-keskus	- 15v.	16 - 20v.	21 - 25v.	26 - 28v.	Ei tietoa	yhteensä
Lappi	9	129	49	10	0	197
Pohjanmaa	73	771	350	69	27	1290
Pohjois-Pohjanmaa	137	396	154	53	11	751
Pohjois-Savo	113	448	118	29	11	719
Uusimaa	99	1394	447	89	12	2041
Varsinais-Suomi	35	489	167	30	5	726
Koko maa	466	3627	1285	280	66	5724

Taulukko 8 Tavoitetut nuoret ikäryhmittäin

Tavoitetuista reilut 63 % oli poikia. Sukupuolijakauma on pysynyt aikana vakaana etsivän nuorisotyön olemassaolo ajan. Lapin ja Pohjois-Pohjanmaan ELY-keskusten alueella tyttöjen osuus on suurempi kuin muualla Suomessa

ely-keskus	yhteensä	naiset	miehet
Lappi	197	81	116
Pohjanmaa	1290	486	804
Pohjois-Pohjanmaa	751	360	391
Pohjois-Savo	719	250	469
Uusimaa	2041	650	1391
Varsinais-Suomi	726	265	461
Koko maa	5724	2092	3632

Taulukko 9 Tyttöjen ja poikien määrä tavoitetuista nuorista

Raportti työpajatoiminnasta ja etsivästä nuorisotyöstä

ely-keskus	yhteensä	naiset	miehet
Lappi	100,00	41,12	58,88
Pohjanmaa	100,00	37,67	62,33
Pohjois-Pohjanmaa	100,00	47,94	52,06
Pohjois-Savo	100,00	34,77	65,23
Uusimaa	100,00	31,85	68,15
Varsinais-Suomi	100,00	36,50	63,50
Koko maa	100,00	36,55	63,45

Taulukko 10 Poikien ja tyttöjen osuudet tavoitetuista

Tyttöjen osuus oli suurin nuorimmissa ikäryhmässä (alle 15-vuotiaat) poikien osuus suurin 21 – 25-vuotiaitten ryhmässä.

Ikä	Kaikki	naiset	miehet
-15	100,00	46,57	53,43
16-20	100,00	37,03	62,97
21-25	100,00	31,75	68,25
26-28	100,00	36,79	63,21
ei tietoa	100,00	31,82	68,18
Koko maa	100,00	36,55	63,45

Taulukko 11 Sukupuolijakauma ikäryhmittäin

7.3. Tavoitettujen nuorten koulutustausta

Maakunta	peruskoulussa	peruskoulu keskeytynyt	peruskoulu suoritettu	suorittamassa lukiota	lukio keskeytynyt	lukio suoritettu	ylloppilas	suorittamassa ammatillista perustutkintoa	keskeytynyt ammatillinen perustutkinto	ammatillinen perustutkinto suoritettu	keskeytynyt alempi korkeakoulututkinto	alempi korkeakoulututkinto	keskeytynyt ylempi korkeakoulututkinto	ylempi korkeakoulututkinto suoritettu	Muu koulutus	Lähtömaassa suoritettu koulutus/tutkinto	Ei tietoa	Yhteensä
Lappi	7,11	0,51	17,77	4,06	6,60	0,51	2,54	11,68	36,55	9,64	1,02	0,00	0,00	0,00	1,02	0,00	1,02	100,00
Pohjanmaa	6,36	1,24	21,47	1,32	2,48	1,40	3,33	11,94	32,71	12,25	0,39	0,16	0,00	0,00	0,16	0,23	4,57	100,00
Pohjois-Pohjanmaa	18,11	0,80	11,32	3,20	2,40	0,53	2,26	15,18	25,83	7,72	0,80	0,40	0,40	0,00	0,40	0,00	10,65	100,00
Pohjois-Savo	21,56	0,83	15,44	8,34	0,97	0,83	1,25	18,64	20,45	6,40	0,42	0,00	0,00	0,00	1,25	0,00	3,62	100,00
Uusimaa	4,41	2,50	44,10	1,81	1,62	0,78	1,76	10,88	19,01	6,12	0,20	0,15	0,05	0,00	0,64	1,91	4,07	100,00
Varsinais-Suomi	5,79	0,96	27,69	1,38	2,07	0,55	0,96	12,81	25,90	5,92	0,28	0,14	0,00	0,00	10,74	1,93	2,89	100,00

Raportti työpajatoiminnasta ja etsivästä nuorisotyöstä

Kaikki yhteensä	9,07	1,52	28,11	2,73	2,06	0,86	2,04	12,93	24,65	7,84	0,38	0,16	0,07	0,00	1,87	0,98	4,73	100,00
------------------------	------	------	-------	------	------	------	------	-------	-------	------	------	------	------	------	------	------	------	--------

Taulukko 12 Tavoitettujen nuorten koulutustausta

Tavoitetuista nuorista 70 % oli pelkkä peruskoulun päättötodistus. Suurin ryhmä (28 %) oli nuoria, jotka eivät olleet jatkaneet missään toisen asteen koulutuksessa peruskoulun jälkeen vielä. Peräti 25 % oli ammatillisen perustutkinnon opiskelun keskeyttäneitä nuoria. Peräti 10 % oli vielä peruskoulussa tai olivat keskeyttäneet peruskoulun.

Koulutustausta yhteenveto kaikki	Osuus
Peruskoulussa tai peruskoulu kesken	10,59
Peruskoulu on suoritettu	70,48
Lukio tai ylioppilas	2,90
Ammatillinen perustutkinto on suoritettu	7,84
Keskeytynyt ylempi tai alempi korkeakoulu	0,45
Ylempi tai alempi korkeakoulu tutkinto	0,16
Muu	1,87
Lähtömaassa suoritettu tutkinto	0,98
Ei tietoa	4,73
Yhteensä	100,00

Taulukko 13 Nuorten koulutustaustat 2

7.4. Mitä kautta nuoret tavoitettiin

Suurin osa nuorista tavoitettiin jonkin viranomaisen pyynnöstä. Näistä erottuvat peruskoulu, toisen asteen ammatillisen koulutuksen järjestäjä ja sosiaalitoimi. Peräti 25 % nuorista tavoitettiin eri sosiaalisten verkostojen kautta, heistä 7 % nuoria, jotka ottivat suoraan yhteyttä etsiviin.

ely-keskus	Peruskoulun kautta	Lukion kautta	Toisen asteen ammatillisen koulutuksen kautta	Nuorisotyön kautta	Työpajan kautta	Sosiaalitoimen kautta	Terveystoimen kautta	Työ- ja elinkeinohallinnon kautta	Vanhempien/vanhemman yhteydenotto	Kaverien kautta	Katutyön kautta	Sähköisen median kautta	Nuoren suoran yhteydenoton kautta	Muuta kautta	Yhteensä
Lappi	8	6	40	8	14	30	8	7	14	11	6	20	16	9	197
Pohjanmaa	141	16	238	46	124	236	27	138	45	28	6	10	84	151	1290
Pohjois-Pohjanmaa	129	14	125	56	38	82	11	36	31	54	45	21	50	59	751
Pohjois-Savo	127	6	88	40	66	45	21	27	17	13	56	30	35	148	719
Uusimaa	314	29	246	70	104	311	81	206	154	79	85	39	165	158	2041
Varsinais-Suomi	33	8	144	26	28	84	9	23	33	48	89	25	76	100	726
Kaikki yhteensä	752	79	881	246	374	788	157	437	294	233	287	145	426	625	5724

Taulukko 14 Mitä kautta nuoria tavoitettiin määrät

Raportti työpajatoiminnasta ja etsivästä nuorisotyöstä

ely-keskus	Peruskoulun kautta	Lukion kautta	Toisen asteen ammatillisen koulutuksen kautta	Nuorisotyön kautta	Työpajan kautta	Sosiaalitoimen kautta	Terveystoimen kautta	Työ- ja elinkeinohallinnon kautta	Vanhempien/vanhemman yhteydenotto	Kaverien kautta	Katutyön kautta	Sähköisen median kautta	Nuoren suoran yhteydenoton kautta	Muuta kautta	Yhteensä
Lappi	4,06	3,05	20,30	4,06	7,11	15,23	4,06	3,55	7,11	5,58	3,05	10,15	8,12	4,57	100,00
Pohjanmaa	10,93	1,24	18,45	3,57	9,61	18,29	2,09	10,70	3,49	2,17	0,47	0,78	6,51	11,71	100,00
Pohjois-Pohjanmaa	17,18	1,86	16,64	7,46	5,06	10,92	1,46	4,79	4,13	7,19	5,99	2,80	6,66	7,86	100,00
Pohjois-Savo	17,66	0,83	12,24	5,56	9,18	6,26	2,92	3,76	2,36	1,81	7,79	4,17	4,87	20,58	100,00
Uusimaa	15,38	1,42	12,05	3,43	5,10	15,24	3,97	10,09	7,55	3,87	4,16	1,91	8,08	7,74	100,00
Varsinais-Suomi	4,55	1,10	19,83	3,58	3,86	11,57	1,24	3,17	4,55	6,61	12,26	3,44	10,47	13,77	100,00
Kaikki yhteensä	13,14	1,38	15,39	4,30	6,53	13,77	2,74	7,63	5,14	4,07	5,01	2,53	7,44	10,92	100,00

Taulukko 15 Mitä kautta nuoria tavoitettiin osuudet

Mitä kautta kaikki	
Koulutuksen järjestäjät	29,91
Nuorisotyö ja pajat	10,83
Viranomaiset	24,14
Sosiaaliset verkot	24,20
Muu	10,92
Yhteensä	100,00

Taulukko 16 Mitä kautta nuoria tavoitettiin

7.5. Nuorten tilanne tavoitettaessa

Nuorten toiminnassa tavoitettaessa erottui kolme suurta ryhmää;

- Työttömäksi ilmoittautunut työnhakija (1432)
- Työtön, ei ilmoittautunut työttömäksi työnhakijaksi (1256)
- Opiskelija (1337)

ely-keskus	peruskoulussa	työssä käyvä	työttömäksi ilmoittautunut työnhakija	työtön, ei työttömäksi ilmoittautunut	opiskelija	sairaana	eläkkeellä	asevelvollisuus	kotona (lastenhoito)	kotoutumis tp:ssä	muu	ei tietoa	Yhteensä
Lappi	14	5	47	56	49	9	0	1	2	0	4	10	197
Pohjanmaa	122	27	427	254	266	50	8	4	10	1	59	62	1290
Pohjois-Pohjanmaa	141	29	161	99	159	23	3	2	13	16	87	18	751
Pohjois-Savo	158	23	131	52	214	20	4	2	7	0	24	84	719
Uusimaa	130	38	499	590	495	54	14	6	10	18	47	140	2041
Varsinais-Suomi	45	10	167	205	154	14	4	4	9	42	27	45	726
Kaikki yhteensä	610	132	1432	1256	1337	170	33	19	51	77	248	359	5724

Taulukko 17 Tavoitettujen nuorten toiminnallinen tilanne

ely-keskus	peruskoulussa	työssä käyvä	työttömäksi ilmoittautunut työnhakija	työtön, ei työttömäksi ilmoittautunut	opiskelija	sairaana	eläkkeellä	asevelvollisuus	kotona (lastenhoito)	kotoutumis tp:ssä	muu	ei tietoa	Yhteensä
Lappi	7,11	2,54	23,86	28,43	24,87	4,57	0,00	0,51	1,02	0,00	2,03	5,08	100,00
Pohjanmaa	9,46	2,09	33,10	19,69	20,62	3,88	0,62	0,31	0,78	0,08	4,57	4,81	100,00
Pohjois-Pohjanmaa	18,77	3,86	21,44	13,18	21,17	3,06	0,40	0,27	1,73	2,13	11,58	2,40	100,00
Pohjois-Savo	21,97	3,20	18,22	7,23	29,76	2,78	0,56	0,28	0,97	0,00	3,34	11,68	100,00
Uusimaa	6,37	1,86	24,45	28,91	24,25	2,65	0,69	0,29	0,49	0,88	2,30	6,86	100,00
Varsinais-Suomi	6,20	1,38	23,00	28,24	21,21	1,93	0,55	0,55	1,24	5,79	3,72	6,20	100,00
Kaikki yhteensä	10,66	2,31	25,02	21,94	23,36	2,97	0,58	0,33	0,89	1,35	4,33	6,27	100,00

Taulukko 18 Tavoitettujen nuorten toiminta tavoitettaessa, osuudet

Raportti työpajatoiminnasta ja etsivästä nuorisotyöstä

Yli 20 % tavoitetuista nuorista oli työttömänä, mutta eivät olleet ilmoittautuneet työttömäksi työnhakijaksi

7.6. Nuoret toimenpiteissä

Tavoitetuista nuorista 70 % oli vuoden 2010 lopussa jossain toimenpiteessä. Tavoitetuista nuorista 4,3 prosenttia kieltäytyivät kokonaan toimenpiteistä. Ryhmässä - Ei vielä toimenpiteissä - suurin osa on sellaisia nuoria, joita on tavoitettu vasta loppuvuodesta.

Ely-keskus	Tavoitetut nuoret	Toimenpiteissä	Ei vielä toimenpiteitä	Kieltäytynyt kokonaan
Lappi	197	176	12	9
Pohjanmaa	1290	945	289	56
Pohjois-Pohjanmaa	695	410	247	38
Pohjois-Savo	719	359	340	20
Uusimaa	2041	1502	432	107
Varsinais-Suomi	726	545	166	15
Koko maa	5668	3937	1486	245

Taulukko 19 Tavoitetuista toimenpiteissä

Ely-keskus	Tavoitetut nuoret	Toimenpiteissä	Ei vielä toimenpiteitä	Kieltäytynyt kokonaan
Lappi	100,00	89,34	6,09	4,57
Pohjanmaa	100,00	73,26	22,40	4,34
Pohjois-Pohjanmaa	100,00	58,99	35,54	5,47
Pohjois-Savo	100,00	49,93	47,29	2,78
Uusimaa	100,00	73,59	21,17	5,24
Varsinais-Suomi	100,00	75,07	22,87	2,07
Koko maa	100,00	69,46	26,22	4,32

Taulukko 20 Osuus tavoitetuista toimenpiteissä

Raportti työpajatoiminnasta ja etsivästä nuorisotyöstä

7.7. Tavoitettujen nuorten ensisijainen toimenpide

Nuorten ensisijainen toimenpiteiden kirjo on laaja. Työpajatoiminta ja työvoimahallinnon palvelut sekä koulutuksen aloittaminen on keskeisimmät toimenpiteet.

Ensisijainen toimenpide	La ppi	Pohjan maa	Pohjois- Pohjanmaa	Pohjois- Savo	Uusi maa	Varsinais- Suomi	Koko maa
mielenterveys palvelut	12	43	17	20	62	31	185
päihdekuntoutus	0	12	10	15	55	31	123
terveyskeskuksen palvelut	5	9	9	5	47	3	78
sosiaalitoimen palvelut	14	35	88	22	120	39	318
liikunta-, nuorisotoimen ja vapaa-ajan palvelut	8	35	17	14	50	22	146
armeija/siviilipalvelus	2	9	2	3	13	4	33
jatkanut peruskoulun opintoja	6	34	14	10	119	30	213
jatkanut lukion opintoja	6	12	7	9	62	3	99
jatkanut ammatillisia opintoja	23	123	44	37	72	35	334
aloittanut ohjaavan ja valmistavan ammatillisen	0	21	13	13	184	42	273
aloittanut ammatillisen perustutkinnon opinnot	19	106	33	28	180	29	395
oppisopimuskoulutus	0	1	0	1	12	1	15
muu opiskelu	3	35	16	5	32	31	122
työpaja	27	154	53	73	189	60	556
työharjoittelu	22	91	20	14	100	86	333
työelämävalmennus	0	8	2	1	14	7	32
työkokeilu	1	13	11	3	21	14	63
työ- ja elinkeinotoimisto muu	6	80	13	25	19	30	173
työhön avoimille työmarkkinoille	8	36	20	17	59	11	151
nuori kieltäytyy toimenpiteestä	5	11	3	3	9	9	40
muut toimenpiteet	9	67	16	39	64	26	221
keskeyttänyt aktiivi toimenpiteen	0	10	2	2	19	1	34
Toimenpiteissä	176	945	410	359	1502	545	3937

Taulukko 21 Nuorten ensisijainen toimenpide määrät (1 per tavoitettu nuori)

Raportti työpajatoiminnasta ja etsivästä nuorisotyöstä

Ensisijainen toimenpide	Lappi	Pohjan- maa	Pohjois- Pohjanmaa	Pohjois- -Savo	Uusi- maa	Varsinais- -Suomi	Kaikki yhteensä
mielenterveys palvelut	6,82	4,55	4,15	5,57	4,13	5,69	4,70
päihdekuntoutus	0,00	1,27	2,44	4,18	3,66	5,69	3,12
terveyskeskuksen palvelut	2,84	0,95	2,20	1,39	3,13	0,55	1,98
sosiaalitoimen palvelut	7,95	3,70	21,46	6,13	7,99	7,16	8,08
liikunta-, nuorisotoimen ja vapaa-ajan palvelut	4,55	3,70	4,15	3,90	3,33	4,04	3,71
armeija/siviilipalvelus	1,14	0,95	0,49	0,84	0,87	0,73	0,84
jatkanut peruskoulun opintoja	3,41	3,60	3,41	2,79	7,92	5,50	5,41
jatkanut lukion opintoja	3,41	1,27	1,71	2,51	4,13	0,55	2,51
jatkanut ammatillisia opintoja	13,07	13,02	10,73	10,31	4,79	6,42	8,48
aloittanut ohjaavan ja valmistavan ammatillisen	0,00	2,22	3,17	3,62	12,25	7,71	6,93
aloittanut ammatillisen perustutkinnon opinnot	10,80	11,22	8,05	7,80	11,98	5,32	10,03
oppisopimuskoulutus	0,00	0,11	0,00	0,28	0,80	0,18	0,38
muu opiskelu	1,70	3,70	3,90	1,39	2,13	5,69	3,10
työpaja	15,34	16,30	12,93	20,33	12,58	11,01	14,12
työharjoittelu	12,50	9,63	4,88	3,90	6,66	15,78	8,46
työelämävalmennus	0,00	0,85	0,49	0,28	0,93	1,28	0,81
työkokeilu	0,57	1,38	2,68	0,84	1,40	2,57	1,60
työ- ja elinkeinotoimisto muu	3,41	8,47	3,17	6,96	1,26	5,50	4,39
työhön avoimille työmarkkinoille	4,55	3,81	4,88	4,74	3,93	2,02	3,84
nuori kieltäytyy toimenpiteestä	2,84	1,16	0,73	0,84	0,60	1,65	1,02
muut toimenpiteet	5,11	7,09	3,90	10,86	4,26	4,77	5,61
keskeyttänyt aktiivi toimenpiteen	0,00	1,06	0,49	0,56	1,26	0,18	0,86
Toimenpiteissä	100,00	100,00	100,00	100,00	100,00	100,00	100,00

Taulukko 22 Ensisijainen toimenpide osuudet

7.8. Etsivien viranomaiskontaktien määrä

Riviotsikot	Viranomaiskontaktien kokonaismäärä 2010
Lappi	740
Pohjanmaa	29327
Pohjois-Pohjanmaa	10201
Pohjois-Savo	6329
Uusimaa	21604
Varsinais-Suomi	7512
Kaikki yhteensä	75713

Taulukko 23 Etsivien viranomaiskontaktien määrä 2010

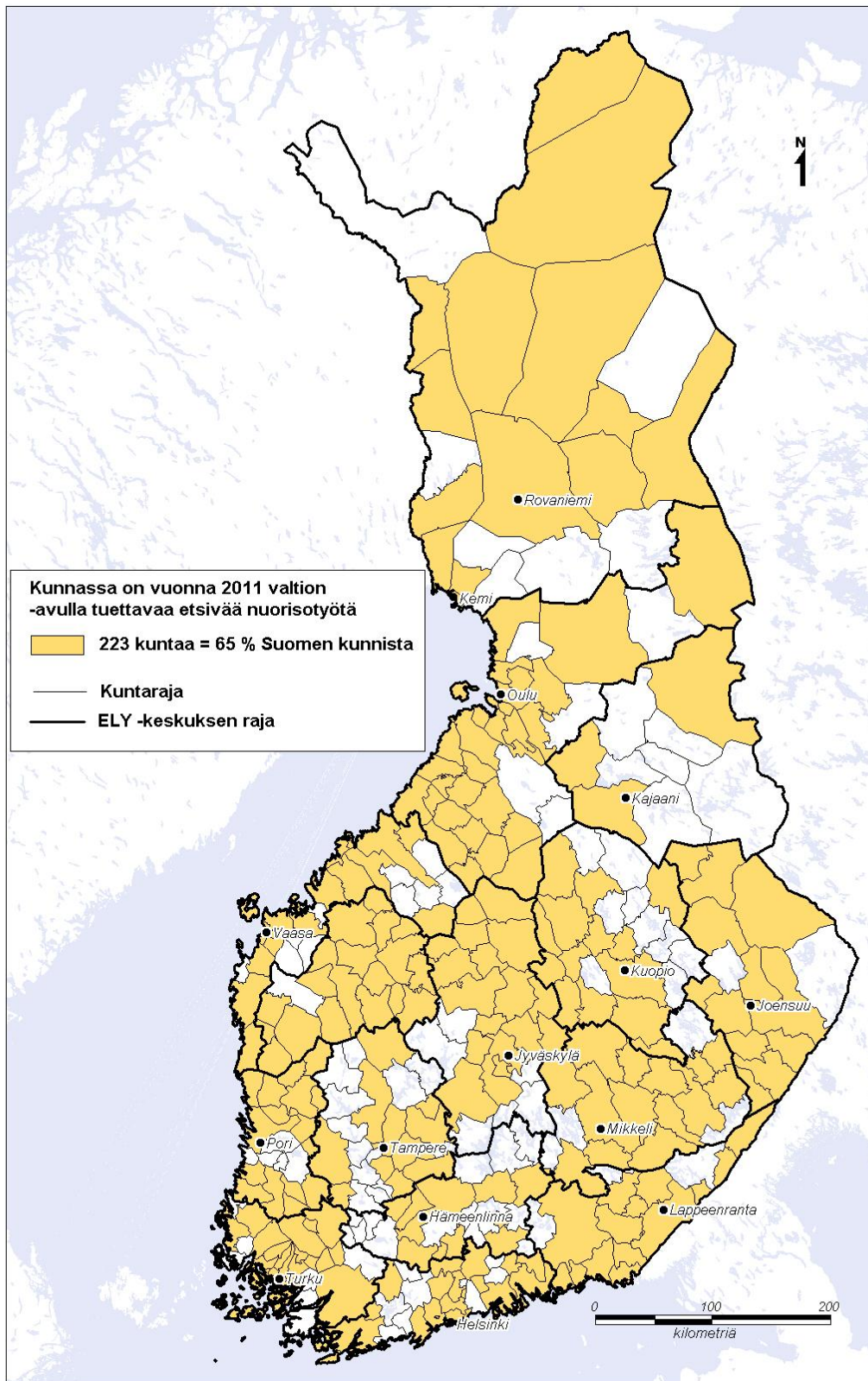
7.9. Etsivien määrä vuosina 2008 – 2011

Etsivien määrä 2008 - 2011				
	2008	2009	2010	2011*
Ely-Keskus				
Lappi	6	10	18	24
Pohjanmaa	32	33	59	73
Pohjois-Pohjanmaa	12	13	29	34
Pohjois-Savo	16	18	83	43
Uusimaa	30	33	31	66
Varsinais-Suomi	18	28	44	32
Koko maa	114	135	264	272

- 2011 on arvio valtionavustushakemusten pohjalta

Taulukko 24 Etsivien määrät 2008 – 2011

7.10. Etsivän nuorisotyön kattavuus 2011



8. Työpajatoiminta

8.1. Työpajoissa lähes 21000 valmentautujaa vuonna 2010

Vuonna 2010 työpajoilla oli lähes 21 000 valmentautujaa. Heistä 11000 oli alle 25-vuotiaita

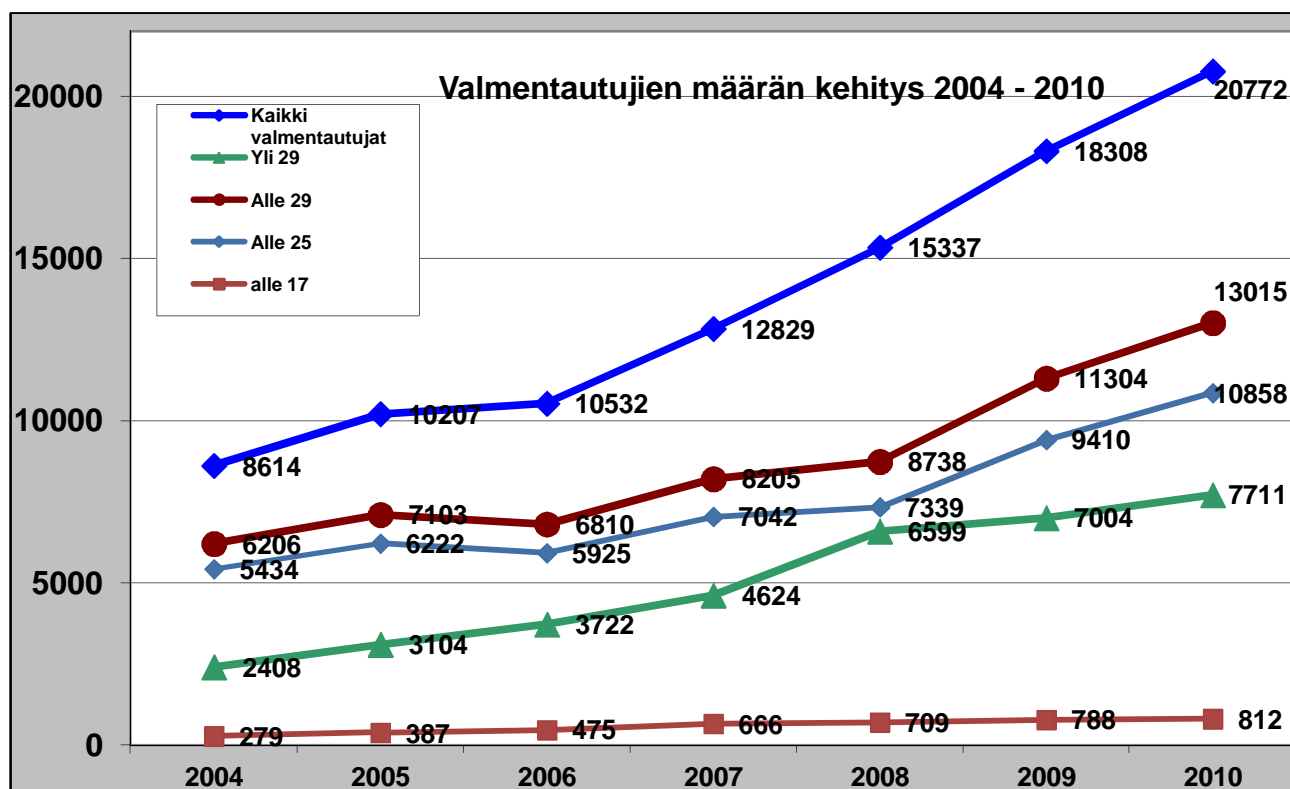
2. Maakunta	Alle 17	17-20	21-24	25-28	29 - 49	Yli 50	yhteensä
Etelä-Karjala	10	121	98	100	155	117	601
Etelä-Pohjanmaa	48	199	139	65	138	50	639
Etelä-Savo	67	82	96	34	150	73	502
Itä-Uusimaa	4	54	35	2	1	0	96
Kainuu	12	58	104	49	127	91	441
Kanta-Häme	8	100	127	61	94	38	428
Keski-Pohjanmaa	13	148	110	99	238	58	666
Keski-Suomi	36	178	265	146	517	248	1390
Kymenlaakso	49	166	217	70	373	79	954
Lappi	33	191	267	233	668	374	1766
Pirkanmaa	135	947	736	444	1191	589	4042
Pohjanmaa	39	238	175	104	411	153	1120
Pohjois-Karjala	20	200	153	35	1	3	412
Pohjois-Pohjanmaa	58	379	343	121	87	47	1035
Pohjois-Savo	60	310	274	147	301	202	1294
Päijät-Häme	3	197	238	22	20	12	492
Satakunta	17	154	313	62	132	57	735
Uusimaa	72	1095	794	240	164	64	2429
Varsinais-Suomi	128	430	316	123	463	225	1730
Kaikki yhteensä	812	5247	4800	2157	5231	2480	20772

Taulukko 25 Työpajojen valmentautujien määrä ikäryhmittäin ja maakunnittain 2010.

8.2. Valmentautujien määrä ja muutos 2004 - 2010 (2010 ELY-keskus jako)

Työpajojen valmentautujien määrä on kasvanut huimasti vuodesta 2004, peräti 12000. Vahvin kasvu on ollut Varsinais-Suomen ja Pohjanmaan ELY-keskusten alueella.

Kaava 1 Valmentautujien määrän kehitys eri ikäryhmissä 2004 - 2010



8.2.1. Kaikki valmentautajat 2004 - 2010

Kaikki valmentautajat									
Ely-keskus	2004	2005	2006	2007	2008	2009	2010	Muutos 2004-2010	Muutos %
Lappi	700	903	708	1312	2327	2225	1766	1066	152,29
Pohjanmaa	2717	3384	3981	4852	5460	6763	7857	5140	189,18
Pohjois-Pohjanmaa	859	844	1075	1067	1174	1294	1476	617	71,83
Pohjois-Savo	1288	1279	1153	1211	1045	1953	2208	920	71,43
Varsinais-Suomi	835	1208	1048	1217	1682	2016	2465	1630	195,21
Uusimaa	2215	2589	2567	3170	3649	4057	5000	2785	125,73
Koko maa	8614	10207	10532	12829	15337	18308	20772	12158	141,14

Taulukko 26 Valmentautujien määrän kasvu ELY-keskusten alueilla 2004 - 2010

Raportti työpajatoiminnasta ja etsivästä nuorisotyöstä

Kaikki valmentautajat							
Maakunta	2004	2005	2006	2007	2008	2009	2010
Etelä-Karjala	194	107	153	260	228	424	601
Etelä-Pohjanmaa	362	447	459	369	430	539	639
Etelä-Savo	228	357	424	393	321	446	502
Itä-Uusimaa	67	82	93	92	92	87	96
Kainuu	201	255	352	369	353	364	441
Kanta-Häme	101	123	109	161	208	277	428
Keski-Pohjanmaa	149	113	229	346	330	572	666
Keski-Suomi	875	1000	919	935	1077	1253	1390
Kymenlaakso	266	287	740	816	801	822	954
Lappi	700	903	708	1312	2327	2225	1766
Pirkanmaa	1051	1340	1603	2303	2811	3467	4042
Pohjanmaa	280	484	771	899	812	932	1120
Pohjois-Karjala	180	217	116	203	306	355	412
Pohjois-Pohjanmaa	658	589	723	698	821	930	1035
Pohjois-Savo	880	705	613	615	418	1152	1294
Päijät-Häme	329	386	190	430	483	514	492
Satakunta	236	359	318	406	526	586	735
Uusimaa	1258	1604	1282	1411	1837	1933	2429
Varsinais-Suomi	599	849	730	811	1156	1430	1730
Koko maa	8614	10207	10532	12829	15337	18308	20772

Taulukko 27 Valmentautujien määrän kasvu maakunnittain 2004 - 2010

Kaikki valmentautajat		
Maakunta	Valmentautujien määrän lisäys 2004-2010	Kasvu %
Etelä-Karjala	407	209,79
Etelä-Pohjanmaa	277	76,52
Etelä-Savo	274	120,18
Itä-Uusimaa	29	43,28
Kainuu	240	119,40
Kanta-Häme	327	323,76
Keski-Pohjanmaa	517	346,98
Keski-Suomi	515	58,86
Kymenlaakso	688	258,65
Lappi	1066	152,29
Pirkanmaa	2991	284,59
Pohjanmaa	840	300,00
Pohjois-Karjala	232	128,89
Pohjois-Pohjanmaa	377	57,29
Pohjois-Savo	414	47,05
Päijät-Häme	163	49,54
Satakunta	499	211,44
Uusimaa	1171	93,08
Varsinais-Suomi	1131	188,81
Koko maa	12158	141,14

Taulukko 28 Valmentautujien määrän muutos 2004 - 2010 maakunnittain

Raportti työpajatoiminnasta ja etsivästä nuorisotyöstä

8.2.2. Alle 29-vuotiaat

Alle 29									
Ely-keskus	2004	2005	2006	2007	2008	2009	2010	Muutos 2004-2010	muutos %
Lappi	402	540	336	380	688	959	724	322	80,10
Pohjanmaa	1633	1853	2172	2785	2799	3638	4264	2631	161,11
Pohjois-Pohjanmaa	709	623	715	688	791	1009	1124	415	58,53
Pohjois-Savo	886	975	751	895	693	1268	1478	592	66,82
Varsinais-Suomi	616	886	810	946	1101	1215	1542	926	150,32
Uusimaa	1960	2226	2026	2511	2666	3215	3883	1923	98,11
Koko maa	6206	7103	6810	8205	8738	11304	13015	6809	109,72

Taulukko 29 Alle 29-vuotiaat valmentautajat Ely-keskuksittain 2004 - 2010

Alle 29								
Maakunta	2004	2005	2006	2007	2008	2009	2010	
Etelä-Karjala	139	100	114	183	177	267	329	
Etelä-Pohjanmaa	305	361	400	315	340	431	451	
Etelä-Savo	126	241	245	288	187	293	279	
Itä-Uusimaa	67	81	93	92	92	87	95	
Kainuu	160	146	131	157	130	162	223	
Kanta-Häme	78	95	97	121	128	166	296	
Keski-Pohjanmaa	59	79	111	140	152	277	370	
Keski-Suomi	397	388	325	454	496	657	625	
Kymenlaakso	245	254	339	354	365	392	502	
Lappi	402	540	336	380	688	959	724	
Pirkanmaa	645	717	898	1447	1432	1772	2262	
Pohjanmaa	227	308	438	429	379	501	556	
Pohjois-Karjala	148	212	116	203	297	343	408	
Pohjois-Pohjanmaa	549	477	584	531	661	847	901	
Pohjois-Savo	612	522	390	404	209	632	791	
Päijät-Häme	275	250	182	409	437	468	460	
Satakunta	209	296	261	331	370	417	546	
Uusimaa	1156	1446	1201	1352	1467	1835	2201	
Varsinais-Suomi	407	590	549	615	731	798	996	
Koko maa	6206	7103	6810	8205	8738	11304	13015	

Taulukko 30 Alle 29-vuotiaat valmentautajat maakunnittain 2004 – 2010

Raportti työpajatoiminnasta ja etsivästä nuorisotyöstä

Alle 29-vuotiaat valmentautujat		
Maakunta	Valmentautujien määrän lisäys 2004-2010	Muutos %
Etelä-Karjala	190	136,69
Etelä-Pohjanmaa	146	47,87
Etelä-Savo	153	121,43
Itä-Uusimaa	28	41,79
Kainuu	63	39,38
Kanta-Häme	218	279,49
Keski-Pohjanmaa	311	527,12
Keski-Suomi	228	57,43
Kymenlaakso	257	104,90
Lappi	322	80,10
Pirkanmaa	1617	250,70
Pohjanmaa	329	144,93
Pohjois-Karjala	260	175,68
Pohjois-Pohjanmaa	352	64,12
Pohjois-Savo	179	29,25
Päijät-Häme	185	67,27
Satakunta	337	161,24
Uusimaa	1045	90,40
Varsinais-Suomi	589	144,72
Koko maa	6809	109,72

Taulukko 31 Alle 29-vuotiaiden valmentautujien määrän muutos 2004 - 2010 maakunnittain

8.2.3. Alle 25-vuotiaat

Alle 25-vuotiaat valmentautujat									
Ely-keskus	2004	2005	2006	2007	2008	2009	2010	Muutos 2004-2010	Muutos %
Lappi	336	483	259	254	474	678	491	155	46,13
Pohjanmaa	1397	1571	1830	2331	2248	2884	3406	2009	143,81
Pohjois-Pohjanmaa	642	563	634	608	701	856	954	312	48,60
Pohjois-Savo	755	856	663	742	610	1096	1262	507	67,15
Varsinais-Suomi	567	711	722	834	921	1039	1358	791	139,51
Uusimaa	1737	2038	1817	2273	2385	2857	3388	1651	95,05
Koko maa	5434	6222	5925	7042	7339	9410	10859	5425	99,83

Taulukko 32 Alle 25-vuotiaiden valmentautujien määrän muutos 2004–2010 ELY-keskusten alueilla

Raportti työpajatoiminnasta ja etsivästä nuorisotyöstä

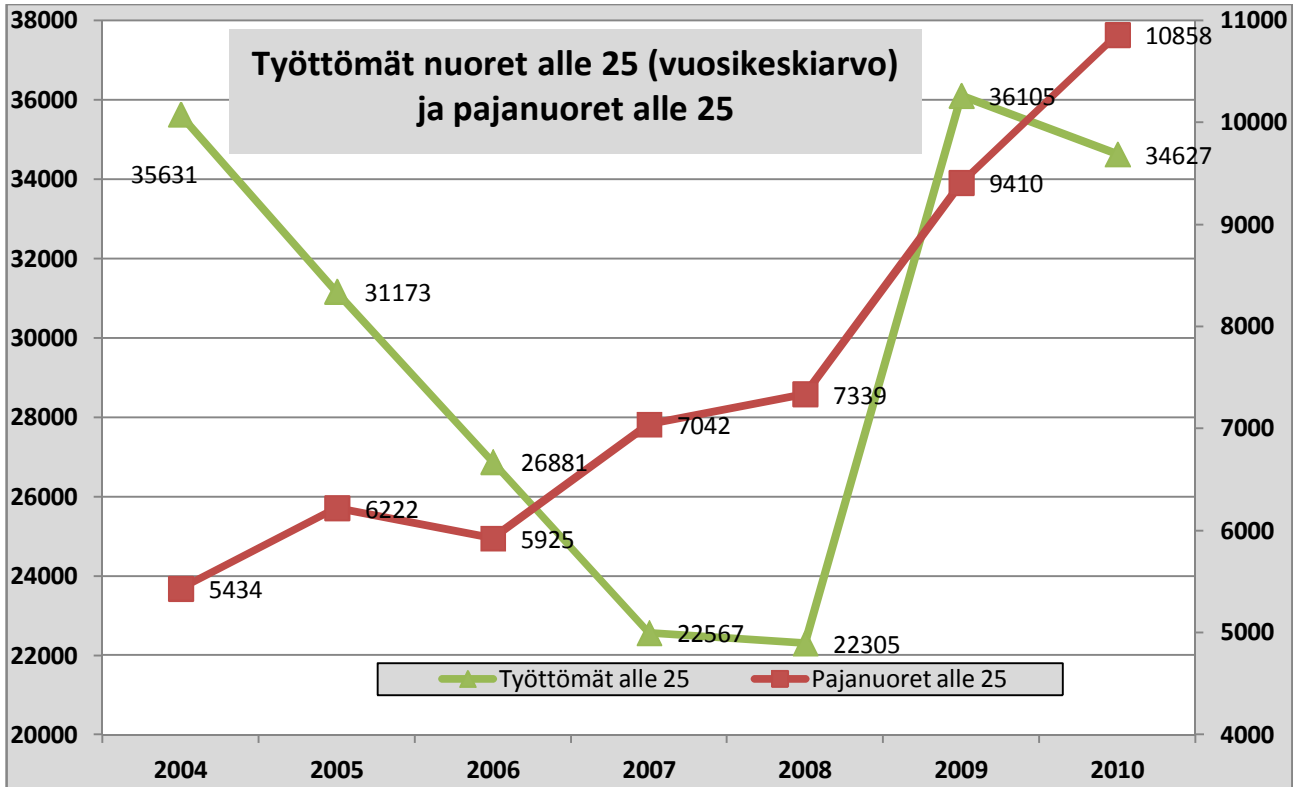
Alle 25							
Maakunta	2004	2005	2006	2007	2008	2009	2010
Etelä-Karjala	98	90	94	126	130	217	229
Etelä-Pohjanmaa	287	326	364	286	297	373	386
Etelä-Savo	95	214	221	248	161	265	245
Itä-Uusimaa	65	74	90	87	87	83	93
Kainuu	143	132	115	128	98	114	174
Kanta-Häme	61	81	83	93	93	137	235
Keski-Pohjanmaa	36	46	77	95	120	200	271
Keski-Suomi	317	350	270	353	389	479	479
Kymenlaakso	216	224	300	306	318	349	432
Lappi	336	483	259	254	474	678	491
Pirkanmaa	547	584	760	1263	1136	1406	1818
Pohjanmaa	210	265	359	334	306	426	452
Pohjois-Karjala	140	199	113	179	271	311	373
Pohjois-Pohjanmaa	499	431	519	480	603	742	780
Pohjois-Savo	520	443	329	315	178	520	644
Päijät-Häme	250	228	163	389	398	423	438
Satakunta	187	273	225	287	295	345	484
Uusimaa	1047	1341	1087	1272	1359	1648	1961
Varsinais-Suomi	380	438	497	547	626	694	874
Koko maa	5434	6222	5925	7042	7339	9410	10859

Taulukko 33 Alle 25-vuotiaiden valmentautujien maakunnittain 2004 - 2010

Alle 25-vuotiaat valmentautajat		
Maakunta	Valmentautujien määrän muutos 2004-2010	Muutos %
Etelä-Karjala	131	133,67
Etelä-Pohjanmaa	99	34,49
Etelä-Savo	150	157,89
Itä-Uusimaa	28	43,08
Kainuu	31	21,68
Kanta-Häme	174	285,25
Keski-Pohjanmaa	235	652,78
Keski-Suomi	162	51,10
Kymenlaakso	216	100,00
Lappi	155	46,13
Pirkanmaa	1271	232,36
Pohjanmaa	242	115,24
Pohjois-Karjala	233	166,43
Pohjois-Pohjanmaa	281	56,31
Pohjois-Savo	124	23,85
Päijät-Häme	188	75,20
Satakunta	297	158,82
Uusimaa	914	87,30
Varsinais-Suomi	494	130,00
Koko maa	5425	99,83

Taulukko 34 Alle 25-vuotiaiden valmentautujien muutos 2004 - 2010

8.3. Alle 25-vuotiaat työttömät nuoret ja alle 25-vuotiaat pajanuoret



Kaava 2 Työttömät nuoret ja pajanuoret 2004 - 2010

8.4. Valmentautujien sijoittuminen pajajakson jälkeen

8.4.1. Kaikki valmentautajat, sijoittuminen 2004 - 2010

Myönteisesti sijoittuneiden osuus kaikista valmentautujista (ilman ei tietoa sijoituksesta)							
Maakunta	2004	2005	2006	2007	2008	2009	2010
Etelä-Karjala	46,43	53,85	54,44	62,66	58,27	66,56	68,41
Etelä-Pohjanmaa	41,79	68,71	79,53	54,28	93,30	83,17	79,72
Etelä-Savo	46,03	47,03	62,50	60,47	74,15	80,13	90,54
Itä-Uusimaa	47,95	65,22	58,75	64,37	80,00	77,38	72,92
Kainuu	65,00	66,67	76,02	62,62	67,21	50,70	67,08
Kanta-Häme	55,56	64,81	54,08	78,26	84,27	55,42	82,16
Keski-Pohjanmaa	0,00	84,62	77,93	83,82	76,74	85,36	80,66
Keski-Suomi	39,57	50,52	66,35	63,81	56,06	70,66	65,86
Kymenlaakso	67,76	48,67	50,99	56,06	55,38	51,98	56,46
Lappi	50,39	63,24	63,25	67,49	77,45	69,64	67,79
Pirkanmaa	62,03	58,43	77,17	78,14	77,43	77,78	76,46
Pohjanmaa	65,45	60,48	69,44	75,20	81,88	74,32	77,74
Pohjois-Karjala	71,19	71,48	53,13	69,31	69,96	58,57	72,79
Pohjois-Pohjanmaa	71,12	61,86	72,98	73,73	72,63	71,35	75,64
Pohjois-Savo	73,85	69,69	70,73	75,88	79,38	83,20	78,11
Päijät-Häme	57,26	56,21	72,65	78,59	79,20	69,59	77,55
Satakunta	45,45	55,46	66,03	75,33	70,16	66,22	82,94
Uusimaa	52,20	54,11	64,44	67,27	73,15	78,13	66,88
Varsinais-Suomi	61,36	58,35	71,73	83,94	69,62	72,78	74,19
Koko maa	58,24	59,11	68,22	71,73	72,75	72,56	73,51

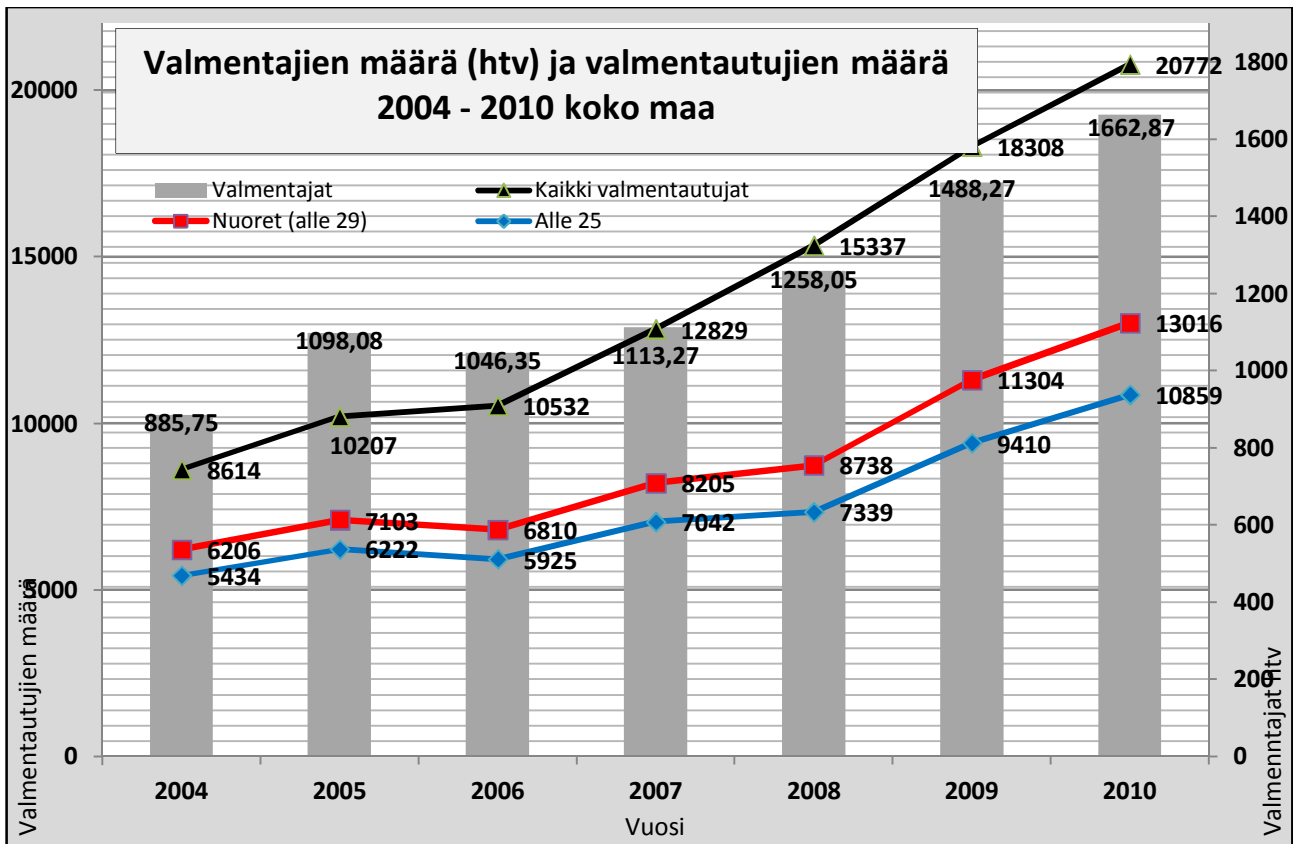
Taulukko 35 Myönteisesti sijoittuneet valmentautajat 2004 – 2010

8.4.2. Nuorten valmentautujien sijoittuminen

Myönteisesti sijoittuneet nuoret valmentautajat (alle 29-vuotiaat)							
Maakunta	2004	2005	2006	2007	2008	2009	2010
Etelä-Karjala	46,43	58,70	53,93	66,13	57,81	60,89	65,34
Etelä-Pohjanmaa	41,79	66,42	79,49	55,29	92,97	81,27	80,80
Etelä-Savo	46,03	57,63	69,39	68,16	78,31	82,33	89,04
Itä-Uusimaa	47,95	65,22	58,75	64,37	80,00	77,38	72,63
Kainuu	65,00	68,22	73,13	77,27	63,96	52,38	86,34
Kanta-Häme	55,56	67,44	53,76	75,86	83,33	51,61	85,09
Keski-Pohjanmaa	0,00	87,50	84,85	90,71	84,13	90,57	81,90
Keski-Suomi	39,57	61,11	70,69	68,50	62,14	75,08	69,95
Kymenlaakso	67,76	56,10	59,84	69,94	64,46	63,56	67,36
Lappi	50,39	71,36	64,19	71,59	78,34	74,75	69,96
Pirkanmaa	62,03	72,09	75,55	79,22	82,65	78,73	77,65
Pohjanmaa	65,45	69,41	74,46	76,35	87,78	74,59	83,01
Pohjois-Karjala	71,19	77,78	50,41	69,31	70,45	59,71	72,84
Pohjois-Pohjanmaa	71,12	62,59	71,32	73,54	72,45	72,16	76,33
Pohjois-Savo	73,85	75,44	76,95	77,53	85,42	86,50	92,31
Päijät-Häme	57,26	57,55	74,07	79,74	80,64	71,52	77,95
Satakunta	45,45	55,10	65,44	74,10	73,01	67,77	87,07
Uusimaa	52,20	65,36	63,61	67,17	71,50	77,26	66,95
Varsinais-Suomi	61,36	67,58	73,35	86,49	74,12	74,30	80,39
Koko maa	58,24	66,48	69,67	74,07	75,75	74,60	76,27

Taulukko 36 Myönteisesti sijoittuneiden nuorten osuus (ilman ei tietoa)

8.5. Valmentajien ja valmentautujien määrän kehitys 2004 - 2010



Kaava 3 Valmentajien ja valmentautujien määrän kehitys 2004 - 2010

8.6. Valmentajat 2004 – 2010

8.6.1. Kaikki valmentajat 2004 - 2010

Kaikki valmentajat henkilötyövuosia							
Maakunta	2004	2005	2006	2007	2008	2009	2010
Etelä-Karjala	24	16	23	31	17	26	37
Etelä-Pohjanmaa	28	29	32	29	31	33	32
Etelä-Savo	23	38	32	26	24	42	44
Itä-Uusimaa	13	13	13	13	16	17	18
Kainuu	30	48	42	35	37	36	40
Kanta-Häme	12	10	11	24	33	30	50
Keski-Pohjanmaa	16	17	25	26	22	30	31
Keski-Suomi	95	99	95	100	98	120	133
Kymenlaakso	28	31	40	61	71	76	85
Lappi	72	81	86	107	146	191	163
Pirkanmaa	97	143	154	148	184	213	223
Pohjanmaa	23	65	68	71	71	80	86
Pohjois-Karjala	25	44	10	19	25	31	31
Pohjois-Pohjanmaa	68	85	87	66	91	100	144
Pohjois-Savo	92	75	60	62	50	98	109
Päijät-Häme	34	54	23	36	57	46	49
Satakunta	33	30	31	30	39	47	64
Uusimaa	108	112	141	140	141	156	209
Varsinais-Suomi	69	108	75	88	106	117	116
Koko maa	888	1098	1046	1113	1258	1488	1663

Taulukko 37 Valmentajien määrän kehitys vuosina 2004 – 2010

Raportti työpajatoiminnasta ja etsivästä nuorisotyöstä

Vakituisten valmentajien määrä htv							
Maakunta	2004	2005	2006	2007	2008	2009	2010
Etelä-Karjala	11	9	18	22	11	20	25
Etelä-Pohjanmaa	14	16	23	20	21	25	28
Etelä-Savo	5	7	11	12	8	15	22
Itä-Uusimaa	3	3	9	9	13	13	15
Kainuu	13	18	26	26	26	29	31
Kanta-Häme	2	1	6	13	15	13	21
Keski-Pohjanmaa	12	10	20	20	16	16	20
Keski-Suomi	47	49	71	71	76	87	101
Kymenlaakso	9	13	28	47	59	59	66
Lappi	15	23	48	83	110	134	123
Pirkanmaa	41	74	118	114	140	163	161
Pohjanmaa	8	30	44	46	54	48	64
Pohjois-Karjala	7	18	10	18	23	27	24
Pohjois-Pohjanmaa	29	34	53	51	65	71	112
Pohjois-Savo	17	6	30	23	39	85	88
Päijät-Häme	18	35	16	22	41	41	31
Satakunta	11	12	17	24	36	33	38
Uusimaa	83	88	125	114	125	131	169
Varsinais-Suomi	20	54	48	63	77	80	92
Kaikki yhteensä	362	500	721	799	955	1089	1230

Taulukko 38 Vakituisten valmentajien määrä 2004 - 2010

Vakituisten valmentajien osuus							
Maakunta	2004	2005	2006	2007	2008	2009	2010
Etelä-Karjala	45,83	56,25	78,26	71,20	65,16	78,01	67,02
Etelä-Pohjanmaa	49,09	55,17	71,88	70,88	69,69	75,08	87,50
Etelä-Savo	21,74	18,42	33,80	46,77	33,10	34,99	48,86
Itä-Uusimaa	23,08	23,08	69,23	69,70	80,95	76,47	83,33
Kainuu	43,33	37,50	61,90	74,29	70,27	80,56	77,31
Kanta-Häme	16,67	10,00	54,55	55,32	45,45	43,33	41,00
Keski-Pohjanmaa	77,42	58,82	80,00	74,81	72,09	52,01	65,19
Keski-Suomi	49,47	49,49	74,21	70,79	78,04	72,67	76,20
Kymenlaakso	32,14	41,94	69,77	76,22	82,98	77,48	78,00
Lappi	20,83	28,40	55,85	77,66	75,55	69,86	75,49
Pirkanmaa	41,97	51,75	76,57	76,53	76,14	76,55	72,23
Pohjanmaa	32,61	46,15	65,49	64,79	76,19	60,00	74,63
Pohjois-Karjala	26,00	40,91	100,00	94,74	90,10	88,64	77,64
Pohjois-Pohjanmaa	42,65	39,85	61,50	77,91	70,68	71,11	78,12
Pohjois-Savo	18,48	8,00	50,75	37,80	78,80	86,56	80,72
Päijät-Häme	53,73	64,81	69,96	60,84	71,68	89,13	62,89
Satakunta	32,31	40,00	54,51	79,98	92,37	70,42	58,84
Uusimaa	76,85	78,57	88,43	81,39	88,67	84,25	80,80
Varsinais-Suomi	28,52	49,88	64,70	71,82	72,52	68,43	79,18
Koko maa	40,81	45,51	68,88	71,79	75,88	73,19	73,96

Taulukko 39 Vakituisten valmentajien määrän osuus 2004 - 2010

8.6.2. Työ- ja työhönvalmentajat 2004 - 2010

Työ/työhönvalmentajat henkilötyövuosia							
Maakunta	2004	2005	2006	2007	2008	2009	2010
Etelä-Karjala	20	12	18	15	5,8	14,8	19,25
Etelä-Pohjanmaa	13	13	13,2	12	12,86	13,05	10,25
Etelä-Savo	13,33	20,34	19,15	12,9	6,17	18,3	18,70
Itä-Uusimaa	9	9	10	9,8	9,75	10	10,00
Kainuu	23	31,5	25,3	23,2	24,2	23	21,20
Kanta-Häme	10,5	8,34	7,5	15	24,2	24,5	41,50
Keski-Pohjanmaa	11	8	8,7	8,7	7,5	9,6	8,76
Keski-Suomi	58	60	54,55	67,15	58,1	64,8	65,65
Kymenlaakso	24	25,5	32,6	33,6	36,7	39,5	42,10
Lappi	35	55	43,45	51,45	71,76	85,72	74,30
Pirkanmaa	62	78	78,1	74,6	84,45	93,4	102,15
Pohjanmaa	9	25	34,4	30	28	29,2	31,46
Pohjois-Karjala	16	24,33	4,7	6,5	7,6	9	11,00
Pohjois-Pohjanmaa	45	42,5	44,48	34,93	45,35	51,95	53,90
Pohjois-Savo	75,3	57	39,44	39,1	20,3	56,2	50,90
Päijät-Häme	23	16,8	16,4	25,05	27,95	28,95	32,40
Satakunta	24	16	15,88	16,37	23,4	21,73	26,28
Uusimaa	64	74	95,25	83,25	79,5	65,1	93,63
Varsinais-Suomi	38	37,9	40,06	36,6	38,5	37,7	53,58
Koko maa	573,13	614,21	601,16	595,2	612,09	696,5	767,01

Taulukko 40 Työ ja työhönvalmentajat 2004 – 2010 htv:t

8.6.3. Yksilövalmentajat 2004 – 2010

Yksilövalmentajat henkilötyövuosia							
Maakunta	2004	2005	2006	2007	2008	2009	2010
Etelä-Karjala	1	2	3	5	2,42	6,1	9,57
Etelä-Pohjanmaa	6,5	12	9,9	6,3	5,56	11,75	12,75
Etelä-Savo	5,33	5,33	7,1	4,6	3,3	7	8,10
Itä-Uusimaa	2	1	1	2	2	4	6,00
Kainuu	7	9	8,7	5,7	4,6	5,4	7,40
Kanta-Häme	0,5	0,33	0,25	4,5	5,8	2	2,50
Keski-Pohjanmaa	1,5	6	10	10,7	9,5	13,7	13,90
Keski-Suomi	17,5	18,5	22,25	16,4	20,1	28,6	36,00
Kymenlaakso	0	3,5	3,4	4	4	9	13,90
Lappi	4	13	15,55	26,72	32,18	28,97	29,00
Pirkanmaa	10	29	23,71	28,9	36,5	45,65	51,10
Pohjanmaa	4,5	21,5	20,5	23,5	29,15	32,6	35,54
Pohjois-Karjala	5	14,83	3,6	8,1	13	17,1	15,40
Pohjois-Pohjanmaa	15	19,5	24,2	17,51	16,62	25,55	31,15
Pohjois-Savo	10,6	3,5	12,71	17,8	11,1	24,8	31,10
Päijät-Häme	4	5,8	4,2	5,8	8,85	10,95	9,60
Satakunta	4,5	8	6,93	7,45	10,9	13,2	16,21
Uusimaa	10,5	19	23,75	21,9	33,3	48,45	67,34
Varsinais-Suomi	11	45,85	21,94	28,8	35,2	38,91	39,20
Kaikki yhteensä	120,43	237,64	222,69	245,68	284,08	373,73	435,76

2009 ja 2010 sisältää yksilövalmennuksen ja etsivän työparitoiminnan htv:t

Taulukko 41Yksilövalmentajat 2004 – 2010

8.6.4. Hallinnon ja suunnittelun henkilöstö 2004 – 2010

Hallinto ja suunnittelu henkilötyövuosia							
Maakunta	2004	2005	2006	2007	2008	2009	2010
Etelä-Karjala	3	2	2	2,25	1,7	4,95	3,88
Etelä-Pohjanmaa	5,5	4	5,9	6,7	5,3	5	5,50
Etelä-Savo	1,33	5,33	5	3,8	3,7	6,5	12,20
Itä-Uusimaa	2	2	2	1,4	2	2	2,00
Kainuu	3	5,5	5,6	5,7	7,7	7,3	9,20
Kanta-Häme	1	1,33	1	3	2	3,5	6,00
Keski-Pohjanmaa	3	3	2,1	3,2	3,3	5,5	7,00
Keski-Suomi	13,5	15,5	15,25	13,55	15,4	23,85	20,75
Kymenlaakso	4	1	3,2	9	10	11	14,00
Lappi	5	10	16,5	8,98	25,66	41,23	32,93
Pirkanmaa	12,5	16	19,01	14,8	28,1	40,1	45,50
Pohjanmaa	8,5	11,5	9,9	10,5	8,26	12,2	12,22
Pohjois-Karjala	5	4,84	1,7	2,4	2,4	2,7	3,40
Pohjois-Pohjanmaa	12	10,33	14,25	10,06	13,4	16	28,63
Pohjois-Savo	10,9	6,5	6,25	5	5,2	11,9	14,70
Päijät-Häme	5	7,4	2,7	4,15	6,3	6,1	6,00
Satakunta	3	5	5,25	4,9	4,9	8,95	15,34
Uusimaa	11,5	12	14,1	13,31	14,6	21,75	25,66
Varsinais-Suomi	14,25	17	9,63	16,5	14,4	19,93	18,28
Koko maa	123,98	140,23	141,34	139,2	174,32	250,46	283,19
2009 ja 2010 sisältää johdon, kehittämis- ja suunnittelutehtävien sekä muu hallinnon htv:t							

Taulukko 42 Hallinnon henkilöstö 2004 - 2010

8.6.5. Muu henkilöstö 2004 – 2010

Muu henkilöstö henkilötyövuosia							
Maakunta	2004	2005	2006	2007	2008	2009	2010
Etelä-Karjala	0			9	7,3	0,3	4,6
Etelä-Pohjanmaa	2,5		3	3,5	7	3,5	3,5
Etelä-Savo	0	7	1	5	11	10,5	5
Itä-Uusimaa	0	1			2	1	0
Kainuu	0	2	2,4	0,4	0,5	0,3	2,3
Kanta-Häme	0		2,25	1	1	0	0
Keski-Pohjanmaa	0		4,2	3,6	1,2	1	1,08
Keski-Suomi	6	5	2,95	3,2	4,4	2,95	10,15
Kymenlaakso	0	1	0,5	14,8	19,8	16	15
Lappi	0	3	10	19,99	16,01	35,36	26,7
Pirkanmaa	12	20	32,8	30	34,5	34,25	23,8
Pohjanmaa	1	7	3	7	6	6	7,05
Pohjois-Karjala	2			2	2,25	2	1,5
Pohjois-Pohjanmaa	3	13	3,9	3,45	16,1	6	30,3
Pohjois-Savo	1	8	1,5		13,4	5,3	12,2
Päijät-Häme	1,5	24		0,75	13,4	0	0,5
Satakunta	1	1	2,96	1,6	0,1	2,67	6,02
Uusimaa	8	7	7,8	21,8	13,8	20,25	22,35
Varsinais-Suomi	6	7	2,9	6,1	17,8	20,2	4,86
Koko maa	44	106	81,16	133,19	187,56	167,58	176,91

Taulukko 43 Muu henkilöstö 2004 – 2010

9. Työpajatoiminnan vakinaistaminen

Työpajoista 85 % ovat vakinaisluontoisia. Tämä tarkoittaa että ylläpitäjä on päätöksellään vakinaistanut toiminnan tai että paja on toiminut yli 10 vuotta. Ennakkotietojen mukaan vakinaisluontoisten pajojen osuus kasvaa vuonna 2010.

Vakinaisluontoiset pajat	2004	2005	2006	2007	2008	2009
Etelä-Suomen lääni	78,38	87,80	77,50	83,33	89,19	78,38
Itä-Suomen lääni	81,48	86,96	89,47	80,00	86,67	83,33
Lapin lääni	81,25	93,33	100,00	100,00	93,33	100,00
Länsi-Suomen lääni	63,08	77,27	73,97	76,12	86,67	81,71
Oulun lääni	62,96	68,97	88,89	88,00	86,96	95,45
Koko maa	70,93	81,03	80,92	82,17	87,88	84,57

2010 tiedot eivät ole vielä valmistuneet

Taulukko 44 Vakinaisluontoiset pajat 2004 - 2010

10. Työpajatoiminnan kattavuus

Työpajatoiminta kattoi vuonna 2009 80 % kunnista. Vuoden 2010 Alustavien tietojen mukaan osuus kasvaa vuonna 2010.

Lääni/ Osuus kunnista	2006	2007	2008	2009
Etelä-Suomen lääni	72,09	79,07	74,42	81,94
Itä-Suomen lääni	66,10	63,16	57,89	72,22
Lapin lääni	85,71	85,71	85,71	90,48
Länsi-Suomen lääni	80,40	78,84	79,26	82,39
Oulun lääni	66,00	59,57	61,70	72,09
Kaikki yhteensä	75,18	74,75	73,43	79,82

2010 tiedot eivät ole vielä valmistuneet

Taulukko 45 Osuus kunnista jossa on työpajapalveluja.

11. Taulukkoluetelo

Taulukko 1 Arvio koulutuksen ja työelämän ulkopuolella olevista vuosina 2004 – 2010.....	6
Taulukko 2 Työpajatoiminnan valtionavustukset 2004 - 2011 ELY-keskuksittain. Lähde OKM:n myöntöpäätökset	7
Taulukko 3 Etsivän nuorisotyön valtionavustukset 2008 – 2011	7
Taulukko 4 Nuoret joihin oltiin yhteydessä 2010	8
Taulukko 5 Eri ikäryhmien osuus	8
Taulukko 6 Nuorten määrä sukupuolittain	8
Taulukko 7 Poikien ja tyttöjen osuus	9
Taulukko 8 Tavoitetut nuoret ikäryhmittäin	9
Taulukko 9 Tyttöjen ja poikien määrä tavoitetuista nuorista	9
Taulukko 10 Poikien ja tyttöjen osuudet tavoitetuista	10
Taulukko 11 Sukupuolijakauma ikäryhmittäin	10
Taulukko 12 Tavoitettujen nuorten koulutustausta	11
Taulukko 13 Nuorten koulutustaustat 2	11
Taulukko 14 Mitä kautta nuoria tavoitettiin määrät	11
Taulukko 15 Mitä kautta nuoria tavoitettiin osuudet.....	12
Taulukko 16 Mitä kautta nuoria tavoitettiin	12
Taulukko 17 Tavoitettujen nuorten toiminnallinen tilanne	13
Taulukko 18 Tavoitettujen nuorten toiminta tavoitettaessa, osuudet	13
Taulukko 19 Tavoitetuista toimenpiteissä	14
Taulukko 20 Osuus tavoitetuista toimenpiteissä	14
Taulukko 21 Nuorten ensisijainen toimenpide määrät (1 per tavoitettu nuori).....	15
Taulukko 22 Ensisijainen toimenpide osuudet.....	16
Taulukko 23 Etsivien viranomaiskontaktien määrä 2010	16
Taulukko 24 Etsivien määrät 2008 – 2011	17
Taulukko 25 Työpajojen valmentautujien määrä ikäryhmittäin ja maakunnittain 2010.....	19
Taulukko 26 Valmentautujien määrän kasvu ELY-keskusten alueilla 2004 - 2010.....	20
Taulukko 27 Valmentautujien määrän kasvu maakunnittain 2004 - 2010	21
Taulukko 28 Valmentautujien määrän muutos 2004 - 2010 maakunnittain	21
Taulukko 29 Alle 29-vuotiaat valmentautujat Ely-keskuksittain 2004 - 2010	22
Taulukko 30 Alle 29-vuotiaat valmentautujat maakunnittain 2004 – 2010	22
Taulukko 31 Alle 29-vuotiaiden valmentautujien määrän muutos 2004 - 2010 maakunnittain	23
Taulukko 32 Alle 25-vuotiaiden valmentautujien määrän muutos 2004–2010 ELY-keskusten alueilla	23
Taulukko 33 Alle 25-vuotiaiden valmentautujien maakunnittain 2004 - 2010.....	24
Taulukko 34 Alle 25-vuotiaiden valmentautujien muutos 2004 - 2010.....	24
Taulukko 35 Myönteisesti sijoittuneet valmentautujat 2004 – 2010.....	26
Taulukko 36 Myönteisesti sijoittuneiden nuorten osuus (ilman ei tietoa)	27
Taulukko 37 Valmentajien määrän kehitys vuosina 2004 – 2010	29
Taulukko 38 Vakituisten valmentajien määrä 2004 - 2010.....	30
Taulukko 39 Vakituisten valmentajien määrän osuus 2004 – 2010	30
Taulukko 40 Työ ja työhönvalmentajat 2004 – 2010 htv:t.....	31
Taulukko 41 Yksilövalmentajat 2004 – 2010.....	32

Raportti työpajatoiminnasta ja etsivästä nuorisotyöstä

Taulukko 42 Hallinnon henkilöstö 2004 - 2010	33
Taulukko 43 Muu henkilöstö 2004 – 2010	34
Taulukko 44 Vakinaisluontoiset pajat 2004 - 2010.....	34
Taulukko 45 Osuus kunnista jossa on työpajapalveluja.....	35